



Nuevo Albarid y Breche ar Buro



### DE LA INUNDACION AL REGOCIJO INVOLUNTARIO

El pasado 27 de marzo de 2008, un día que debería ser un día de alegría por el inicio de la temporada de lluvias, se convirtió en un día de tragedia para miles de personas que quedaron atrapadas en sus hogares por las inundaciones que azotaron a Rosario.

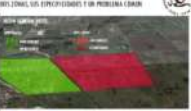


### QUÉ SE PUEDE APRENDER DE ESTO



El primer punto a considerar es el estado de alerta que se debe tener en todo momento ante las inundaciones que azotaron a Rosario. El segundo punto es el estado de alerta que se debe tener en todo momento ante las inundaciones que azotaron a Rosario.

### DESDE LOS EMPRENDEDORES Y LA PERSONAL LABORAL



Los empresarios y la personal laboral deben tener en cuenta que las inundaciones no solo afectan a las personas que viven en las zonas inundadas, sino también a las personas que viven en las zonas aledañas.

### EL ESTADO DE ALERTA DE LOS EMPRENDEDORES Y LA PERSONAL LABORAL



Los empresarios y la personal laboral deben tener en cuenta que las inundaciones no solo afectan a las personas que viven en las zonas inundadas, sino también a las personas que viven en las zonas aledañas.

### EL ESTADO DE ALERTA DE LOS EMPRENDEDORES Y LA PERSONAL LABORAL



Los empresarios y la personal laboral deben tener en cuenta que las inundaciones no solo afectan a las personas que viven en las zonas inundadas, sino también a las personas que viven en las zonas aledañas.

# A UN AÑO DE LA INUNDACION

27 DE MARZO DE 2008  informe especial

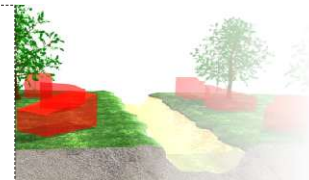
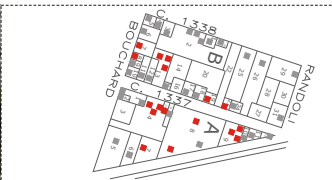


Contacto:  
**Juan Monteverde 156 531218**  
Director de política de medios  
**Antonio Salinas 156 531647**  
Sub coordinador general

# A UN AÑO DE LAS INUNDACIONES UN PROBLEMA POLITICO. QUE RECLAMA ATENCION

## CLAVES

PARA ENTENDER EL TEMA



### Generales

> **Cambio climático:** los estudios de diagnóstico en los que se basan las obras proyectadas son de hace más de 20 años y no responden a las actuales exigencias climatológicas.

> **Modelo económico:** el vigente modo de acumulación basado en las exportaciones y la explotación de un único recurso natural agrícola como la soja, producen alteraciones irrecuperables. El caso de los desmontes y la impermeabilidad de los suelos, evitan que el agua sea absorbida por la tierra y corre por los campos a mayor velocidad.

> **Falta de regulación:** un problema acuciante es la proliferación de canales clandestinos que realizan los productores agrícolas para sacar el agua de sus terrenos empeorando la situación, aumentando la rapidez y los caudales de agua que reciben los canales y arroyos.

### Particulares del caso

> **Falta de iniciativa política:** al tratarse de un tema donde los principales perjudicados son los sectores más excluidos, la agenda de gestión siempre termina priorizando otros temas de mayor rédito político.

> **Zona estratégica de la ciudad:** en la zona de Nuevo Alberdi, como venimos denunciando y hasta fue reconocido por el municipio, existe la operación de especuladores inmobiliarios que pretenden quedarse con las tierras. Hubieron varios casos donde el privado (en lucha de intereses con la municipalidad) logró impedir el avance de las máquinas que venían trabajando en el canal por invadir su propiedad.

> **La canalización implica traslados de flías.:** Los hogares a la vera del canal Ibarlucea deben ser trasladadas y asegurada una vivienda y el municipio no las posee. El estado no tiene una política de vivienda clara y activa, en Rosario no se construyeron viviendas del plan federal a comparación con miles de municipios del país. El mega proyecto de 4.500 viviendas del plan federal cerca de la zona, están paradas hace años más allá de algunos anuncios mediáticos

> la provincia era la encargada de realizar la obra antes de la inundación y el municipio el responsable del monitoreo para que se cumpla en tiempo y forma

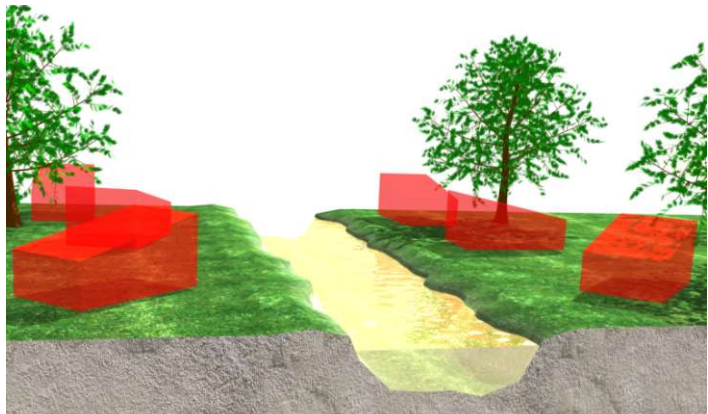
### Prioridades

ANTE ESTE PANORAMA PARECE IMPOSIBLE LA ACCIÓN Y LLEGAR A UNA SOLUCIÓN

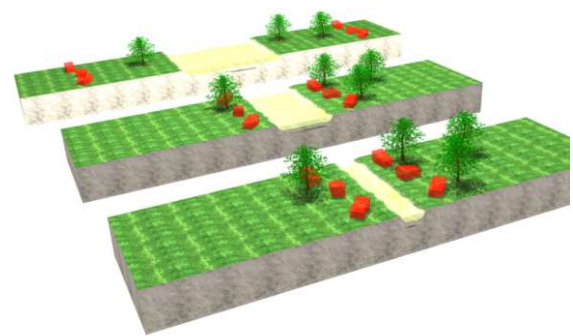
El arpa (asamblea regional por el agua), viene realizando una incesante tarea, de la cual participamos junto a la Asamblea Popular Nuevo Alberdi y NUMAIN que tiene como consigan síntesis de este panorama una escala de prioridades para la acción:

- 1- Primero realizar lo urgente, para paliar posibles riesgos
- 2- Lo posible, en busca de una solución definitiva (obras alternativas)
- 3- De abajo hacia arriba, desde el final de la cuenca hacia arriba para evitar empeorar la situación de algunos lugares e ir trasladando el problema.
- 4- De modo multidimensional, es decir teniendo en cuenta para cualquier intervención la dimensión físico/territorial, la política, la social y la económica. Para llegar a soluciones verdaderas que hagan a una mejora en la calidad de vida de los ciudadanos. Para ello desde Giros estamos trabajando en un proyecto que pronto presentaremos públicamente que trata de generar alternativas político/técnicas para resolver conflictos de alta complejidad territorial. Esto lo hacemos con un conjunto de organizaciones de la sociedad civil de gran trayectoria en la ciudad.

# A UN AÑO DE LAS INUNDACIONES UNA OBRA, MUCHOS AÑOS Y NINGUN AVANCE



<< ZONA RURAL + 7 MTS. APROX + ZONA URBANA >>



## ENSANCHE DEL CANAL IBARLUCEA LA OBRA CLAVE

El ensanche del canal ibarlucea, el cual desbordó y causo la inundación hace un año, es la obra clave para la zona. En la actualidad el canal posee dimensiones muy estrechas que hacen imposible retener los caudales de agua.

Esta obra es la que se encuentra en medio de los intereses inmobiliarios y no es el primer caso donde una obra publica cambia para siempre la realidad de una zona y termina beneficiando a los inversores. Luego de que por muchísimos años los vecinos sufrieron la falta de esta obra que hace a la zona inundable y no urbanizable y por ende no puede poseer los servicios básicos como luz y agua.

### ESTADO ACTUAL

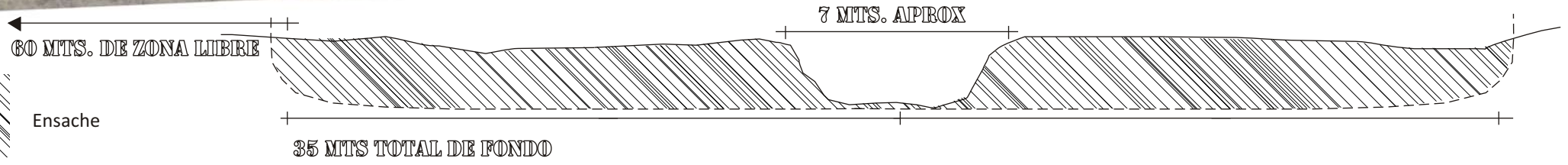
**DATOS DEL TIEMPO  
EL ESTADO Y LOS TIEMPOS DE LA OBRA**

**De la desicion política y la aceleracion o de la burocracia administrativa:**

- > Planeamiento, el área estratégica de planificación de la ciudad, quien debería ser el más interesado y el protagonista tanto en las obras como en la problemática entre los operadores inmobiliarios y el barrio, NUNCA se presento a trabajar en conjunto. "No vamos a hacer nada hasta que este el estudio de re hidrología" dicen en el área estratégica y de más poder del municipio. La secretaria, a pesar de varios pedidos formales, nunca nos atendió. La asamblea se reunió con todo el equipo municipal e incluso con el intendente, pero la secretaria no dio señales de interés.
- > Previamente a la ejecución concreta de cada obra, se lleva a cabo el siguiente esquema / proceso que consta de cinco momentos: Etapa de estudio / Proyecto / Licitación / Adjudicación / Ejecución.

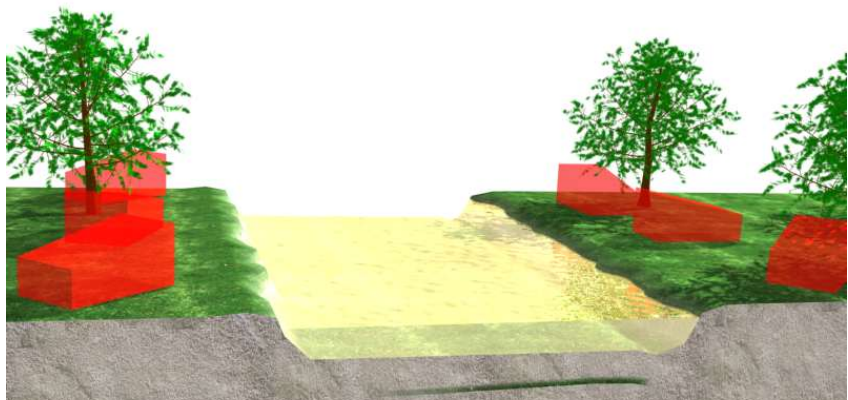
### OBRA ORIGINAL PARADA

Desde hace más de dos años desde la Asamblea venimos trabajando el tema de la obra y el Municipio siempre manifestó que "la obra esta listá en dos años", discurso que hoy se sigue sosteniendo a pesar de que ya debería estar terminada. El proyecto del que hablaban era la obra definitiva que consistía en ensanchar el canal Ibarlucea hasta logara una base de fondo de 35 mts (actualmente no tiene mas de 7) dejando además 60 mts libres a cada lado de la vera. Luego de la inundación se sabría, que de haber estado la obra, el barrio más inundado sería Empalme Graneros. Lo cual demuestra lo complejo del tema y el necesario abordaje integral y multidimensional de la solución que reclamamos. Es por ello que empezamos a trabajar el tema, debido a la preocupación por el fututo de las familias que viven en el radio de influencia de la obra. Teniendo en cuenta que la mayoría vive de la producción de ladrillos como mostramos en informes anteriores. Ahora bien, esta obra nunca comenzó y hoy la municipalidad plantea que solo re realizará ("en una primera etapa") el 40% de la misma.



# A UN AÑO DE LAS INUNDACIONES UNA OBRA, MUCHOS AÑOS Y NINGUN AVANCE

## OBRA "PROYECTADA" 40% DEL PROYECTO



### OBRAS MENORES REALIZADAS O EN PROCESO

- > **Nivelación y readecuación de zanjas** para un escurrimiento más rápido (lo primero que se realizó ni bien bajó el agua de las inundaciones).
- > **Entubamiento de la zanja** que conecta a los barrios Nuevo Alberdi y Cristalería.
- > **Saneamiento de la desembocadura** del arroyo Ludueña.
- > **Ampliación de los puentes** que ayudan a paliar los desbordes (ver pag. siguiente con detalle)
- > **Está en estudio** la posibilidad de abrir canales alternativos para llevar las aguas del Ibarlucea al Paraná.

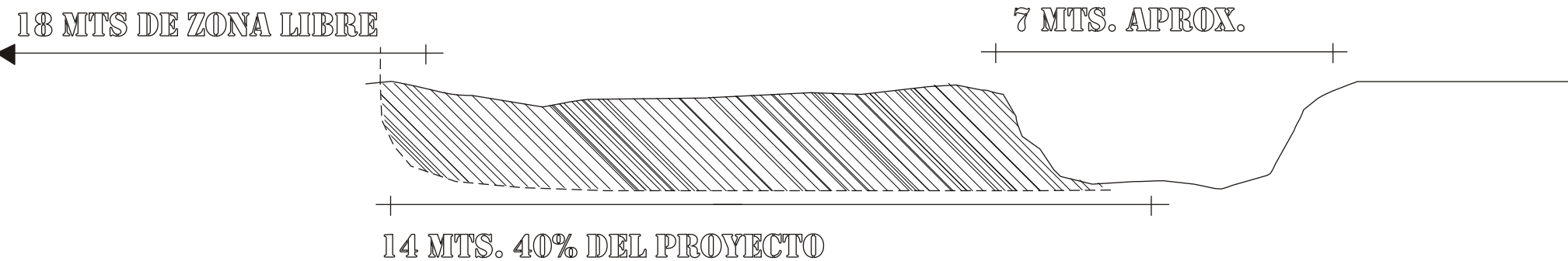
Ante las dificultades para realizar la obra que sitamos anteriormente como la falta de iniciativa política, lo estratégicos de la zona y los intereses en pugna y lo que implica el traslado de familias, el Estado optó por realizar una obra de la cual no sabemos el verdadero impacto ni los plazos de su realización.

Lo que supuestamente se haría es ensanchar el canal pero solo en un 40% (14 mts.) Y solo hacia una vera. La elección de la vera no es casual ya que se haría hacia la zona rural, donde hay una menor urbanización. El problema es que la Municipalidad subestima el tema pensando que las familias que allí viven son muy pocas y que un traslado sería sencillo lo cual no es cierto.

Ademas existe como problema clave la fuente laboral de estas familias que penderían su horno de ladrillos y única fuente de ingresos.

>Hasta el día de hoy no se sabe cuando se realizará efectivamente la obra y no se tiene un destino asegurado para las familias que deben er trasladadas.

>Desde Giros y la Asamblea queremos trabajar este temas en conjunto con el municipio desde hace muchos años y nunca tuvimos repuestas serias. Las versiones son siempre distintas y los plazos nunca se cumplen.



# puentes

Calle Baigorria



Este puente fue destruido por la municipalidad durante la inundación para dejar pasar el agua y aun hoy, a un año, los escombros siguen allí obstaculizando el paso del agua.



Av. Bouchard



En estos momentos se está trabajando en los pilares del puente en la avenida que articula al barrio.



Ciudadela



Aun no hay avances



Ruta 34



Obra anunciada en los medios los últimos meses. Con la realización de solamente este puente, sin el ensanche del ibarlucea, esta obra que beneficia a cristalería, empeora la situación de Nuevo Alberdi.

A UN AÑO DE LAS INUNDACIONES  
Puentes: única obra en proceso de ejecución parcial.



# A UN AÑO DE LAS INUNDACIONES EL FUTURO INCIERTO

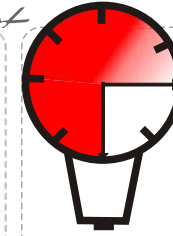
## QUE PASARÍA HOY, SI VUELVE A SUCEDER LO MISMO QUE HACE UN AÑO

### PRONOSTICO EXTENDIDO EL FUTURO DE UNA ZONA ESTRATEGICA DE LA CIUDAD

> Si volviera a llover en las magnitudes que tuvimos en marzo la zona se inundaría de la misma manera y con la misma pérdidas y familias avacuadas. Lo que se hizo no solo es insuficiente sino que además no se hizo de manera correcta. Las decisiones tomadas, de manera cada vez más unilateral, por el municipio no se condicen con la realidad que vive el barrio. El futuro de una de las zonas más estratégicas y desarrollables de la ciudad, hoy es incierto: en algunos años puede ser un exclusivo barrio privado, con la obra realizada y ya no inundable, o también puede estar igual que hoy, sin obras, inundable, no urbanizable y con un asentamiento que crece año a año reflejo de una sociedad que sigue expulsando hacia los márgenes a una gran parte de ella. Todavía somos de los que creemos, que el Estado tiene algo que hacer.



Postales que nadie quiere volver a ver



### ALGUNAS CONCLUSIONES DESPUES DE 4 AÑOS DE TRABAJO

> La desinformación es una constante en este tipo de temas.

> El Estado tiene serias dificultades para realizar una política activa de vivienda, lo cual repercute negativamente en muchas dimensiones de lo social. Profundizando aun más la situación de los sectores excluidos y, en casos como este, poniendo en riesgo de inundación a toda la ciudad.

> La distancia entre los tiempos burocráticos administrativos del Estado están en perpetua disonancia con los reales de los ciudadanos.

> La relación de los inversores privados con la administración pública es, por lo menos, poco clara.

27 MARZO 2007

### QUE PASÓ EN ESTE AÑO

27 MARZO 2008

### EL AGUA Y DESPUÉS...

> Nuevo Alberdi no es el mismo que hace un año. La inundación trajo mucho dolor, pero de ese dolor salió la dignidad y así se consolidó la Asamblea Popular Nuevo Alberdi que peleó hasta conseguir el resarcimiento que era, en ese momento, lo que más se acercaba a alguna idea de justicia. De allí en más pasaron muchas cosas, el barrio comenzó a construir como nunca antes instancias de participación y decisión. Se empezó a involucrar con su propio destino y su propia historia. Es así que paso el acampe post inundación y comenzó otra gran lucha de dignidad que es el futuro del barrio y la amenaza efectiva de la construcción de un barrio privado. Pasaron denuncias en los medios, movilizaciones y declaraciones políticas del concejo que manifestaba su preocupación, reuniones con el intendente que reconocía la existencia de las presiones y la especulación inmobiliaria, comprometiéndose a reunirse con ello. Lo que hoy queda de todo eso es un espacio mixto en el Distrito Norte donde no logramos aun grandes avances. La voluntad de la directora de distrito y del secretario de economía solidaria, que son los más comprometidos con el tema, no alcanza sin la verdadera decisión política de las primeras líneas del ejecutivo que hoy muestran un desinterés absoluto. El caso que ya planteamos de Planeamiento es tal vez el más grave.

Lo que aquí está en juego no es solo el futuro de un barrio sino un modelo de ciudad, que si no hay grandes cambios, se perfila como otra gran metrópolis latinoamericana, que quedará como monumento de la exclusión y la fragmentación social.

“Lo que aquí está en juego no es solo el futuro de un barrio sino un modelo de ciudad, que si no hay grandes cambios, se perfila como otra gran metrópolis latinoamericana de la exclusión y la fragmentación social.”



MÁS INFORMACIÓN EN:  
[www.ciudadfragmentada.com.ar](http://www.ciudadfragmentada.com.ar)